

# Necropola daco-romană din sec. IV—V e.n. de la Boldești-Grădiștea, jud. Prahova

VICTOR TEODORESCU, DAN LICHIARDOPOL, MARINELA PENEȘ

Satul Boldești, din comuna Boldești-Grădiștea, situată la extremitatea de SE a jud. Prahova, se întinde pe terasa aflată pe malul sudic al Ghighiului, de o parte și de alta a șoselei Mizil-Grădiștea-Sălciile, la 18 km SSE de orașul Mizil (fig. 1).

În perimetrul localității, vestigii arheologice sunt cunoscute încă din anul 1967. Cu prilejul descoperirii unui depozit de celturi din bronz, datat în Hallstatt B<sub>1</sub> și intrat în colecțiile MIA Prahova<sup>1</sup>, a fost cercetat locul descoperirii, situat pe terasa vestică (față de sat) determinându-se existența succesivă a urmelor de locuire din neolitic (cultura Criș, Gumelnița), din epoca bronzului tracic și a Hallstatt-ului traco-getic (orizont căruia îi aparține depozitul de bronzuri), continuând cu Latène-ul daco-getic, apoi cu așezări aparținând dacilor liberi (sec. II—III e.n.), din epoca daco-romană (sec. IV—V e.n.), străromânească (sec. V—VII e.n.) și românească veche (sec. VIII—XI e.n.)<sup>2</sup>. În alt punct, „La Cărămidărie” (NE de sat), au apărut morminte cu inventar din sec. II—III e.n., aparținând unei necropole numite de noi „necropola 1”<sup>3</sup>.

În 1975, noi descoperiri veneau să se adauge celor vechi<sup>4</sup>. Cu prilejul săpării unei pivnițe,

<sup>1</sup> În 1967, V. Teodorescu a recuperat depozitul, efectuând cercetări la locul descoperirii. Depozitul este menționat de V. Teodorescu în *Prahova. Tradiții de luptă și înfăptuiri socialiste*, Ploiești, 1974, p. 14, iar piesele sunt ilustrate de M. Petrescu-Dimbovița, *Depozite de bronzuri în România*, București, 1977, p. 139, pl. 340/1—8. Împreună cu alte depozite și descoperiri izolate de bronzuri, celturile de la Boldești au făcut obiectul comunicării *Bronzuri tracice în NE Munteniei*, prezentată de V. Teodorescu și D. Lichiardopol, la sesiunea Muzeului județean Buzău, în decembrie 1981. În prezent, celturile sunt expuse în Expoziția de bază a M.I.A. Prahova.

<sup>2</sup> Determinările au fost făcute de V. Teodorescu, în urma periegezei întreprinse, în 1967, la Boldești-Grădiștea.

<sup>3</sup> În 1979, din punctul „La Cărămidărie” (cca 1 km NNE depărtare de centrul satului), a fost recuperată o căniță de tip carpic, din pastă fină cenușie, iar în 1981 au mai apărut, în același punct, o altă căniță de tip carpic, un opaiț roman și o căniță fragmentară romană, cu corpul canelat, databile în sec. II—III e.n. Vestigiile menționate provin din necropola denumită de noi Boldești 1 (sec. II—III e.n.), diferită ca amplasament și datare, de necropola Boldești 2 (sec. IV—V e.n.).

<sup>4</sup> Prin grija profesorului de istorie din satul Boldești, Alexandru Petrescu a fost recuperat inventarul M, de incinerare, din necropola 2 (sec. IV—V e.n.).

în vatra satului Boldești, au fost salvate două vase. Unul conține oase arse și constituie inventarul M<sub>1</sub> din necropola 2 de la Boldești, la care ne referim în acest raport.

În 1979, cu prilejul lucrărilor de construcție a dispensarului din Boldești a apărut un alt lot de descoperiri (inventarele mormintelor 2 și 3).

Necropola cercetată în cadrul campaniilor 1980—1982 se află în vatra satului, iar săpăturile de salvare întreprinse au permis cercetarea unei zone aflate la cca 150 m E de Consiliul popular al comunei Boldești-Grădiștea, în zona dispensarului aflat în construcție și a magazinului sătesc. Cercetarea s-a desfășurat în condiții optime datorită sprijinului direct acordat de autoritățile comunale din Boldești-Grădiștea. Stratigrafia zonei cercetate este — de sus în jos — următoarea:

1. Lentilă de pământ galben, groasă de 5—10 cm, în cazul zonei dispensarului, și pietriș și nisip, în cazul zonei magazinului sătesc.

2. Sol cenușiu deschis, gros de 10—25 cm, modern.

3. Humusul antic, cenușiu închis, cu grosime de 25—40 cm, din care pornesc complexele funerare.

4. Sol castaniu cu infiltrații, steril arheologic.

5. Sol gălbui-cafeniu nisipos, virgin.

Necropola de la Boldești-Grădiștea, este birtuală, ea conținând morminte de înhumare și de incinerare. Până în 1982, au fost înregistrate 9 morminte de înhumare și 8 morminte de incinerare.

*Mormintele de înhumare* (M<sub>2</sub>, M<sub>3</sub>, M<sub>6</sub>, M<sub>7</sub>, M<sub>10</sub>, M<sub>12</sub>, M<sub>14</sub>, M<sub>15</sub>, M<sub>16</sub>).

Orientarea mormintelor de înhumare este N—S, cu mici abateri datorate, probabil, anotimpului înhumării. Abaterile de la orientarea N (capul) S (picioarele) pot fi considerate neglijabile, nerelevante, în stadiul actual al cercetărilor.

După forma gropii, mormintele de înhumare cercetate până acum în necropola de la Boldești-Grădiștea se pot împărți în două grupe, cu unele variante:

A. Morminte în groapă simplă, rectangulară, cu colțurile rotunjite (M<sub>10</sub>).

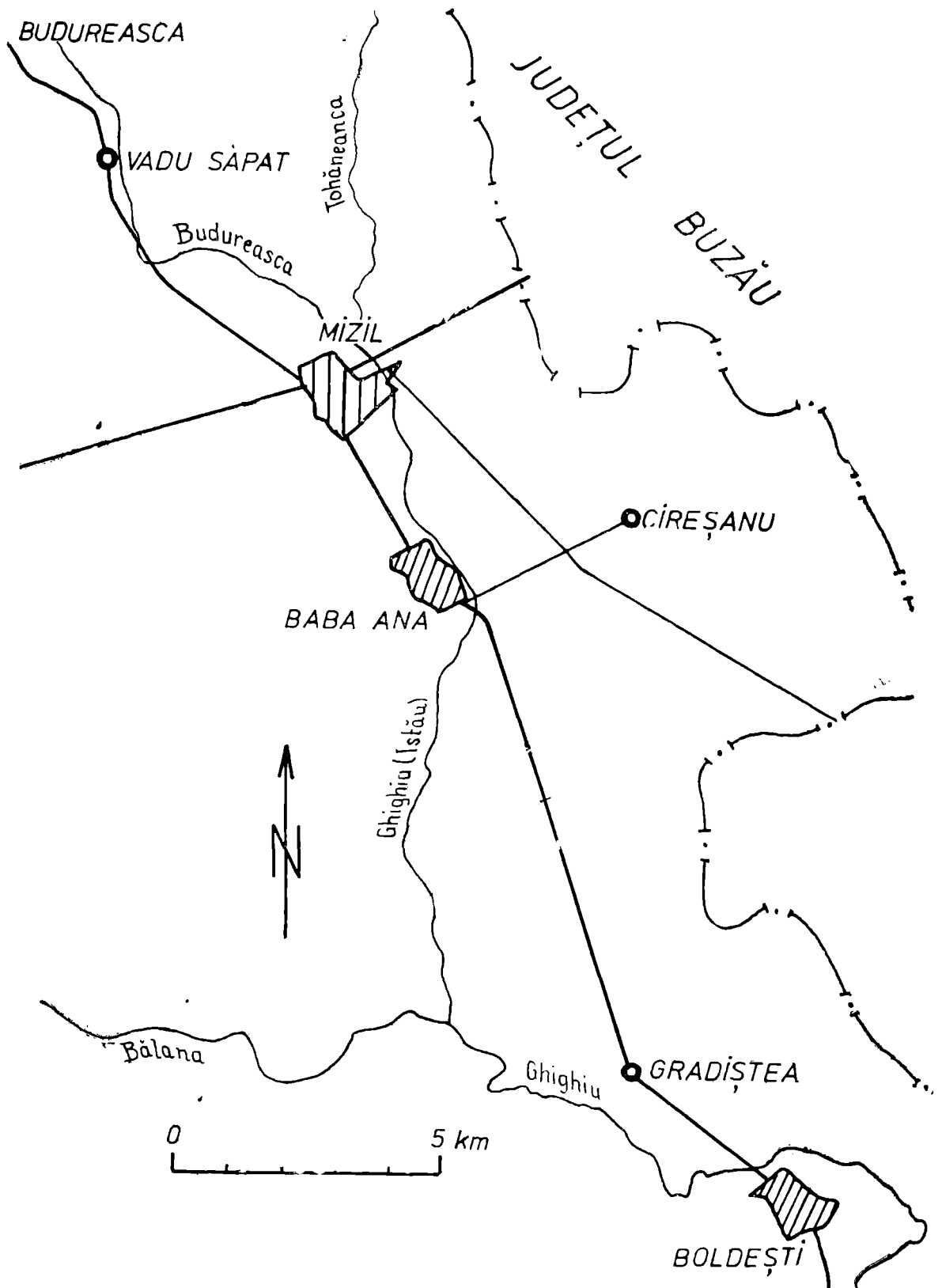


Fig. 1. Boldești – Grădiștea. Amplasarea com. Boldești – Grădiștea în zona de SE a jud. Prahova.

B. Morminte în groapă rectangulară cu colțurile rotunjite, dotate cu prag/treaptă (M<sub>6</sub>, M<sub>7</sub>, M<sub>12</sub>, M<sub>14</sub>, M<sub>15</sub>, M<sub>16</sub>).

B 1. Prag/treaptă de jur împrejur (M<sub>6</sub>, M<sub>14</sub>, M<sub>15</sub>, M<sub>16</sub>);

B 2. Prag/treaptă pe laturile lungi ale gropii (M<sub>12</sub>);

B 3. Prag/treaptă, pe laturi, și nișă la capul defunctului (M<sub>7</sub>).

Particularități clare prezintă M<sub>7</sub>, cu capătul de N al gropii — formând nișa — săpat în surplombă, prag existând numai pe 3/4 din laturile lungi ale gropii. La M<sub>12</sub>, groapa prezintă o lărgire — în detrimentul pragului — pe jumătatea sudică a laturii de E a gropii, pentru depunerea inventarului.

Scheletele zac toate în decubit dorsal. Poziția membrilor superioare este cea întinsă pe lângă corp, sau cu unul din brațe aduse pe bazin. Membrele inferioare sunt întinse, cu excepția M<sub>14</sub>, în care ele erau ușor flexate, pentru a face loc elementelor de inventar.

În stadiul de față al cercetărilor (acestea continuând încă) nu poate fi evaluată definitiv semnificația rituală a poziției membrilor defuncților.

Mormintele de incinerare (M<sub>1</sub>, M<sub>4</sub>, M<sub>5</sub>, M<sub>8</sub>, M<sub>9</sub>, M<sub>11</sub>, M<sub>13</sub>, M<sub>17</sub>) pot fi clasificate astfel:

1. morminte fără urnă

1 A în groapă simplă

1 A<sub>1</sub> — rotundă cu fund conic (M<sub>5</sub>)

1 A<sub>2</sub> — ovală cu fund albiat (M<sub>8</sub>)

1 A<sub>3</sub> — rectangulară cu fund albiat (M<sub>17</sub>)

1 B — în groapă rectangulară cu prag (M<sub>9</sub>)

2. morminte cu urnă nearsă secundar

2 A — cu capac din cioburi (M<sub>4</sub>)

2 B — cu capac sau cu oală depusă cu gura în jos (M<sub>1</sub>)

*Inventarul mormintelor*

Mormintele de înmormântare conțin:

*Ceramică lucrată la roată*: oale, străchini, castroane, căni, vâscoare sferoidale și un pahar cu corpul decorat cu ove; aparțin ceramicii fine cenușii (fig. 5/1, 3, 6, 7; fig. 6/1; fig. 7/1; fig. 8/1; fig. 9/1, 2).

Vasele din pastă zgrunțuroasă, în număr sensibil mai mare, sunt reprezentate de oale decorate cu bandă de striuri orizontale pe unăr (fig. 6/2; fig. 8/2) sau cu fațete (fig. 5/2; fig. 6/4), de olițe miniaturale (fig. 6/4).

*Ceramică lucrată cu mâna*, mai puțin numeroasă, este reprezentată de oale piriforme, din pastă poroasă cu cioburi pisate și pietricele în compoziție. Menționăm un fund de oală cu suport circular scund și o canelură lată deasupra fundului (fig. 5/8), precum și o oală cu porțiunea de deasupra fundului traversată orizontal de o canelură lată (fig. 7/2).

*Ceramică de import* este reprezentată de trei amfore de trei tipuri deosebite (fig. 5/9; fig. 6/5; fig. 9/4).

Obiectele mărunte de inventar sunt din metal, os, sticlă (pastă sticloasă). Le redăm la ilustrația mormintelor.

*Fibule de bronz*; toate exemplarele descoperite aparțin tipului cu piciorul întors pe dedesupt, dar aspectul piciorului capătă forma unui „arcuș de vioară” („en violon”), ca în cazul fibulelor romano-bizantine cu piciorul legat pe dedesupt. În două dintre morminte, fibulele apar dispuse perechi (M<sub>7</sub> și M<sub>14</sub>).

*Cataramă de bronz* cu veriga ovală, circulară în secțiune și cu placa rectangulară.

*Obiectele de fier* sunt reprezentate de o *cataramă* de fier cu veriga ovală și placa în formă de rinichi (M<sub>12</sub>) și câteva *lame de cuțit* (M<sub>12</sub> și M<sub>15</sub>).

*Piepteni de os* aparțin tipului cu mânerul semioval și părțile laterale orizontale prevăzute cu o ușoară adâncitură lângă „clopot”. Pieptenii sunt lucrați din trei plăci de os prinse cu nituri de aramă (lipsește, până azi, niturile de fier) (M<sub>12</sub>, M<sub>14</sub>, M<sub>16</sub>).

*Obiecte de sticlă*: fragment de pahar cu corpul acoperit cu *ore contigue* (M<sub>10</sub>), o mărgică mare, bitronconică, din sticlă translucidă (M<sub>10</sub>), și un șirag de mărgele, mici, lentilar-bitronconice sau sferoidale, îngemănate câte două, din pastă sticloasă albastră (M<sub>16</sub>).

Într-un vâscoar din M<sub>12</sub> au fost depuse boabe de graminee, fapt deosebit de important cât privește practicarea agriculturii de către populația epocii.

*Inventarul mormintelor de incinerare* este mai modest.

Inventarul mormintelor fără urnă constă din: oase umane calcinate, fragmente ceramice în stare foarte fragmentară, oase animale arse sau nearse. În unele cazuri (M<sub>8</sub>), în groapă nu sunt depuse decât oasele umane calcinate. Mormântul cu urnă (M<sub>4</sub>) avea urna acoperită cu cioburi, 9 nearse secundar (provenind dintr-un vas amfroidal) și unul ars secundar (dintr-un castron). În cazul mormântului în urnă, oasele calcinate au fost depuse și în groapă lângă urnă, și în urna cu gura spartă ritual (nu a fost găsit în săpătură decât un ciob din gură).

Încadrarea cronologică a necropolei de la Boldești-Grădiștea la sfârșitul sec. IV și începutul sec. V e.n. este determinată de următoarele constatări:

1. Formele și decorul ceramicii, în special ale ceramicii zgrunțuroase, au analogii la Cireșanu (sec. IV—V e.n.).

2. Tipurile de amfore databile în sec. IV/V—VI e.n., cu analogii la Aldeni (Buzău) și Callatis — pentru cele din sec. IV — și la Tomis — pentru cele din sec. V—VI e.n.

3. Catarama de fier, cu placa în formă de rinichi, cu analogii la Bratei și databilă, în principal, în sec. V e.n.

4. Fragmentul de pahar de sticlă cu *ore contigue*, aparținând unui tip atribuit de Guther Rau sfârșitului sec. IV și primei părți a sec. V e.n., contemporan cu paharele conice de sticlă.

5. Varianta „en violon” a piciorului fibulelor de tip „cu piciorul întors pe dedesupt”.

Deși biritualismul necropolei de la Boldești-Grădiștea creează aparența unor similitudini cu necropolele de tip Sântana de Mureș, din sec. IV e.n., totuși, atât inventarul de la Boldești, cât și structura mormintelor — și a celor de înhumăție și a celor de incinerăție — denotă evidente deosebiri.

Astfel, mormintele de înhumăție nr. 6, 14, 15, 16 sunt, în mod cert, *nespecific* necropolelor Sântana, ele având, în schimb, prin pragul lor, corespondențe cu mormintele romane târzii și romano-bizantine de tipul „în cutie de lespezi acoperită cu lespezi” (lespezile sprijinite pe prag)<sup>5</sup>. La Boldești, pragul mormintelor de înhumăție sprijinea, probabil, și el, un capac, dar de lemn (care a putrezit). Judecând după poziția vaselor — unele suprapunând scheletul — se poate crede că acestea au fost depuse, în anumite cazuri (M<sub>7</sub>, M<sub>16</sub>), pe capacul de lemn, căzând apoi — lent — peste schelete. Amfora din M<sub>12</sub> a fost depusă, evident, pe prag.

De asemenea, același tip de groapă de mormânt (cu prag/treaptă) se întâlnește și în cazul mormântului de incinerăție nr. 9, asigurându-ne, astfel, relații directe, indubitabile, între purtătorii celor două rituri.

În sfârșit, cât privește tipul mormintelor de incinerăție, trebuie reținut faptul esențial că, aproape în totalitatea lor, ele aparțin tipurilor de morminte întâlnite în necropola daco-romană din sec. IV—V e.n., de la Bratei<sup>6</sup>, astfel încât, din acest punct de vedere, putem vorbi, la Boldești, de o necropolă de tip „Boldești-Bratei”.

Nu este de loc neglijabil nici faptul că dintre cele două morminte de incinerăție în urnă, atestate până acum, unul (M<sub>1</sub>) — cu vase tipice Cireșanu — nu poate fi nicidecum inclus în rândul mormintelor de incinerăție tip Sântana de Mureș (sec. IV e.n.), el aparținând, în schimb, tipului de morminte dacice târzii (carpic) și daco-roman : urnă acoperită cu o oală întregă, cu gura în jos, pusă în chip de capac peste vasul — urnă, așa cum se întâlnește — anterior — în cazuri cunoscute din sec. II—III e.n., de pildă în necropola daco-romană de la Soporul de Cîmpie. În cazul nostru, vasele asigură, însă, datarea M<sub>1</sub> de la Boldești, în mod cert, în sec. IV—V e.n. (cum se datează, de altfel, necropola în ansamblu).

Atât structura necropolei, cât și a mormintelor, precum și inventarul acestora atestă, la Boldești-Grădiștea, prezența unui ansamblu funerar specific, de „tip Boldești”, databil, asemenea necropolei Bratei 1, în sec. IV—V

e.n. și conținând — în mod firesc — inerente elemente daco-romane de tradiție Sântana, proprii, însă, orizontului cultural Bratei-Cireșanu-Costișa, dezvoltat unitar și generalizat în sec. IV—V e.n., pe teritoriul întregii *Dacia Antiqua*.

Boabele de grâu depuse ritual în M<sub>12</sub> (vezi mai jos catalogul mormintelor) indică, fără dubii, că populația din zona studiată practica agricultura de îndelungată tradiție, ceea ce implică sedentarismul.

Necropola de la Boldești-Grădiștea atestă continuitatea populației autohtone daco-romane și intensificarea procesului de romanizare în teritoriul nord-dunărean, fenomene care stau la baza etnogenezei românești.

#### CATALOGUL MORMINTELOR. NECROPOLA 2

*Morminte de incinerăție* : M<sub>1</sub>, M<sub>4</sub>, M<sub>5</sub>, M<sub>8</sub>, M<sub>9</sub>, M<sub>11</sub>, M<sub>13</sub>, M<sub>17</sub>.

*Morminte de înhumăție* : M<sub>2</sub>, M<sub>3</sub>, M<sub>6</sub>, M<sub>7</sub>, M<sub>10</sub>, M<sub>12</sub>, M<sub>14</sub>, M<sub>15</sub>, M<sub>16</sub>.

Pentru dimensiunile inventarului mormintelor, a se vedea reperele planșelor.

*Mormântul 1.* Incinerăție în urnă cu capac-oală. Inventarul, recuperat din săparea unei pivnițe, păstrează două vase : 1) urna aflată cu gura în sus și 2) oliță-capac pusă cu gura în jos, peste urnă (fig. 2/1).

1. Vâscior-oliță, lucrat la roată, dintr-o pastă zgrunțuroasă, cu nisip și pietricele în compoziție, ars cenușiu, cu buza profilată, gâtul scurt, umărul decorat cu bandă de striuri orizontale, pântecul arcuit, fundul profilat. Acest vâscior-oliță așezat cu gura în sus constituia urna mormântului (fig. 2/1a).

2. Vâscior-oliță, sferoidal, lucrat la roată, din pastă zgrunțuroasă, cu nisip și pietricele în compoziție, arsă gălbui-cărămiziu, cu buza profilată, corpul bombat, fundul masiv, profilat, tras cu sfoara. Acest vas constituia capacul urnei (fig. 2/1b).

*Mormintele 2 și 3.* Înhumăție, descoperite în șanțurile de fundație ale dispensarului sătesc. După relatările descoperitorilor, M<sub>2</sub> și M<sub>3</sub> erau situate unul în colțul de NV, iar celălalt în mijlocul laturii nordice a temeliei dispensarului, la cca 5 m unul față de celălalt. Din ele au provenit patru vase, recuperate în bloc prin grija autorităților locale, fără a se putea departaja precis cărui mormânt aparținea fiecare vas. Una dintre variantele, de altfel contradictorii, prezentate de lucrătorii care au săpat fundația dispensarului, este că din M<sub>2</sub>, de înhumăție, aflat în colțul de NV al fundației, au fost scoase două vase : o strachină fină cenușie (fig. 2/3) și o căniță miniaturală, din pastă fină cenușie (fig. 2/4) ; iar din M<sub>3</sub>, aflat pe latura de N a fundației, provin alte două vase : un castronăș

<sup>5</sup> C. Preda, *Callatis*, București, 1981, pl. XXXIX, M<sub>222</sub>, pl. NL, M<sub>210</sub>, M<sub>211</sub>, pl. LII M<sub>9</sub>.

<sup>6</sup> L. Bârzu, *Continuitatea populației autohtone în Transilvania în sec. IV—V e.n. (cimitirul Bratei 1)*, București, 1973, pass.

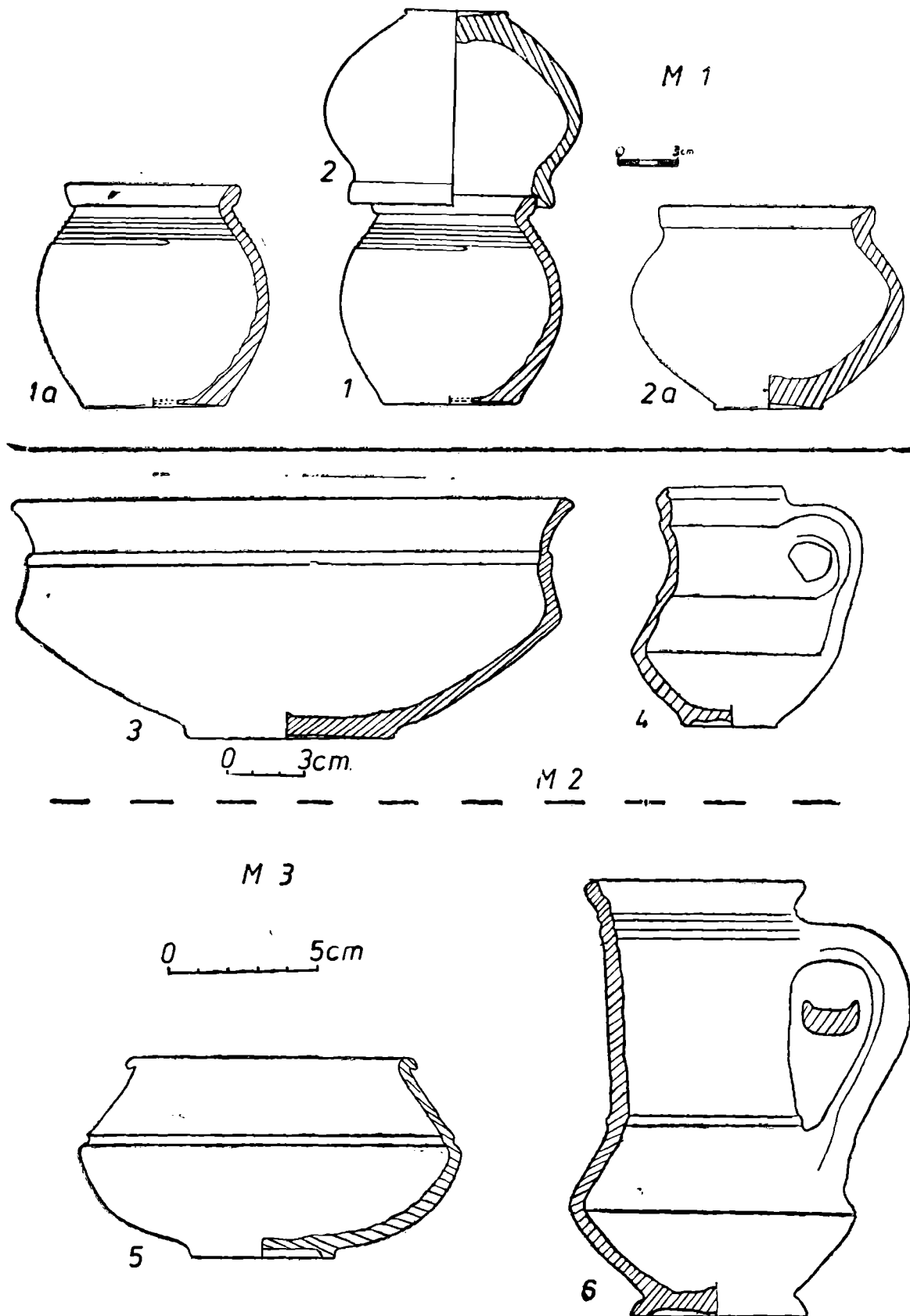


Fig. 2. Boldești -- Grădiștea. Inventarul mormintelor 1, 2, 3. Ia urna M<sub>1</sub>; 2a olița -- capac a M<sub>1</sub>; 1 - 2 reconstituirea poziției urnei și capacului M<sub>1</sub>; 3 - 4 inventarul M<sub>2</sub>; 5 - 6 inventarul M<sub>3</sub>.

fin cenușiu (fig. 2/5) și o cană cu corpul bitronconic și gâtul cilindric, înalt (fig. 2/6). În cazul ambelor morminte, a fost constatată, cert, prezența oaselor umane, provenind de la înhumați.

**Mormântul 4.** Incinerație în urnă acoperită cu fragmente ceramice. Descoperit în S II a, la  $-0,47$  m, la limita dintre carourile 9 și 10. Are groapa rotundă, albiată. Urna, cu gura spartă ritual, stătea în poziție verticală, în partea de N a gropii, fiind o oală lucrată la roată, din pastă zgrunțuroasă, cu pietricele și nisip în compoziție, arsă cenușiu-gălbui, cu marginea dreaptă, ușor rășfrântă în afară, corpul arcuit, fundul slab profilat (fig. 3/3). Urna era acoperită cu fragmente din corpul unei amfore (fig. 3/4) și un fragment dintr-un castronaș fin cenușiu, ars secundar roșcat-cărămiziu (fig. 3/2). În interiorul urnei, și risipite în jurul acesteia, se aflau fragmente de oase umane calcinate (fig. 3/1).

**Mormântul 5.** Incinerație în groapă simplă. Descoperit în S I și cas. 4, caroul 11, la  $-0,47$  m. Groapa era de formă rotundă, cu fundul conic (fig. 3/5). În zona de S a gropii, au fost găsite cinci fragmente ceramice: un fragment din corpul unei oale, lucrată la roată, din pastă zgrunțuroasă; două fragmente fine cenușii, lucrate la roată; un fragment lucrat cu mâna, din pastă cu cioburi pisate, ars cenușiu închis; un fragment de amforă, din pastă gălbuie. Către fundul gropii, risipite în toată zona centrală a acestuia, se aflau fragmente de oase umane calcinate, depuse direct pe pământ.

În imediata apropiere a gropii  $M_5$  (la cca  $0,40$  m), și probabil aparținând acestuia, a fost descoperită, la  $0,67$  m, o verigă de cataramă din bronz, de formă ovală, cu secțiunea rotundă. Spinul, ușor lățit la capăt, lenticular în secțiune, are pe partea superioară un decor stilizat, zoomorf (fig. 3/6).

**Mormântul 6.** Înhumatie, orientat N-S, descoperit în S I, carourile 7 și 8, la  $-1,74$  m. Groapa mormântului, de formă dreptunghiulară cu colțurile rotunjite, este prevăzută cu prag de jur-împrejur, ca pentru a sprijini o podină-capac (probabil de lemn, ca atare putrezit). Scheletul, de adult, era depus pe fundul gropii, în decubit dorsal, cu brațele întinse pe lângă corp și craniul lăsat pe o parte, cu privirea spre E. În afara unui mic fragment ceramic și a câtorva oase calcinate, antrenate din  $M_{11}$ , de incinerație, care îl suprapune, în groapa  $M_6$  nu au fost descoperite alte elemente de inventar (fig. 4).

**Mormântul 7.** Înhumatie, orientat N-S, descoperit în S II a și cas. 1, carourile 13 și 14, la  $-1,97$  m. Groapa sa, de formă rectangulară cu colțurile rotunjite, prezintă particularitatea de a avea prag numai pe  $3/4$  din laturile lungi,

iar capătul de N săpat în surplombă. Scheletul, de matur, depus pe fundul gropii, avea capul, cutia toracică, brațul drept și humerusul stâng deranjate din vechime din conexiunea anatomică, depărtate anormal față de corp fiind antebrațul și laba dreaptă. Membrele inferioare se aflau întinse (fig. 5). Inventarul mormântului consta din: o pereche de fibule, o cataramă și 9 vase.

a) Fibulă din bronz, de tipul cu piciorul întors pe dedesubt și prins de corp, resort bilateral. Corpul decorat cu două incizii în formă de „x”, iar piciorul cu o incizie în formă de „v”. Fibula a fost descoperită în zona scapulară dreaptă (fig. 5/a).

b) Fibulă de bronz (perechea fibulei a), identică cu prima, având jumătate din resort distrus din vechime (fig. 5/b), descoperită într-o strachină aflată în zona scapulară stângă.

c) Cataramă din bronz, cu veriga ovală, rotundă în secțiune. Placa dreptunghiulară, din tablă de bronz, era îndoită pe verigă și prinsă cu un nit (fig. 5/c).

1. Vas amforoidal, lucrat la roată, din pastă fină cenușie (aflat între tibiile scheletului), orientat cu gura spre NE, la  $-1,97$  m (fig. 5/7).

2. Oală lucrată la roată, din pastă zgrunțuroasă cu nisip și pietricele în compoziție, arsă cenușiu, cu gâtul scurt, marginea ușor evazată și îngroșată, umărul arcuit, fundul profilat. Pe umăr este decorat cu o bandă de striuri orizontale, executate în spirală. Către fund, vasul este decorat cu o canelură largă, orizontală. Vasul cu gura în sus, se afla la  $-1,95$  m (fig. 5/5).

3. Oală lucrată la roată, din pastă zgrunțuroasă, cu pietricele și nisip în compoziție, arsă cenușiu-inchis-negricios, cu marginea evazată și buza îngroșată, umărul arcuit, corp zvelt, fund ușor profilat. Imediat sub gât și pe umăr sunt trase, distanțat, câte două striuri orizontale. Vasul se afla cu gura în sus, la  $-1,97$  m (fig. 5/2).

4. Oliță lucrată la roată, din pastă zgrunțuroasă cu pietricele și nisip în compoziție, arsă cenușiu închis. Marginea dreaptă, ușor evazată, corpul arcuit, decorat cu două caneluri largi, orizontale, fundul profilat, ușor concav. Vasul se afla înclinat cu gura spre ENE, la  $-1,97$  m (fig. 5/4).

5. Castronaș lucrat la roată, din pastă fină cenușie, cu buza rășfrântă orizontal în afară, corpul globular, fund inelar. Corpul este decorat, în zona pântecului, cu fațete orizontale. Se afla cu gura în sus, la  $-1,96$  m (fig. 5/6).

6. Castron lucrat la roată, din pastă fină cenușie, cu marginea evazată, fund inelar și corp bitronconic, carena decorată cu fațete, o nervură în relief pe gât și o canelură pe umăr, cu gura în sus, la  $-1,97$  m, sub laba piciorului stâng (fig. 5/1).

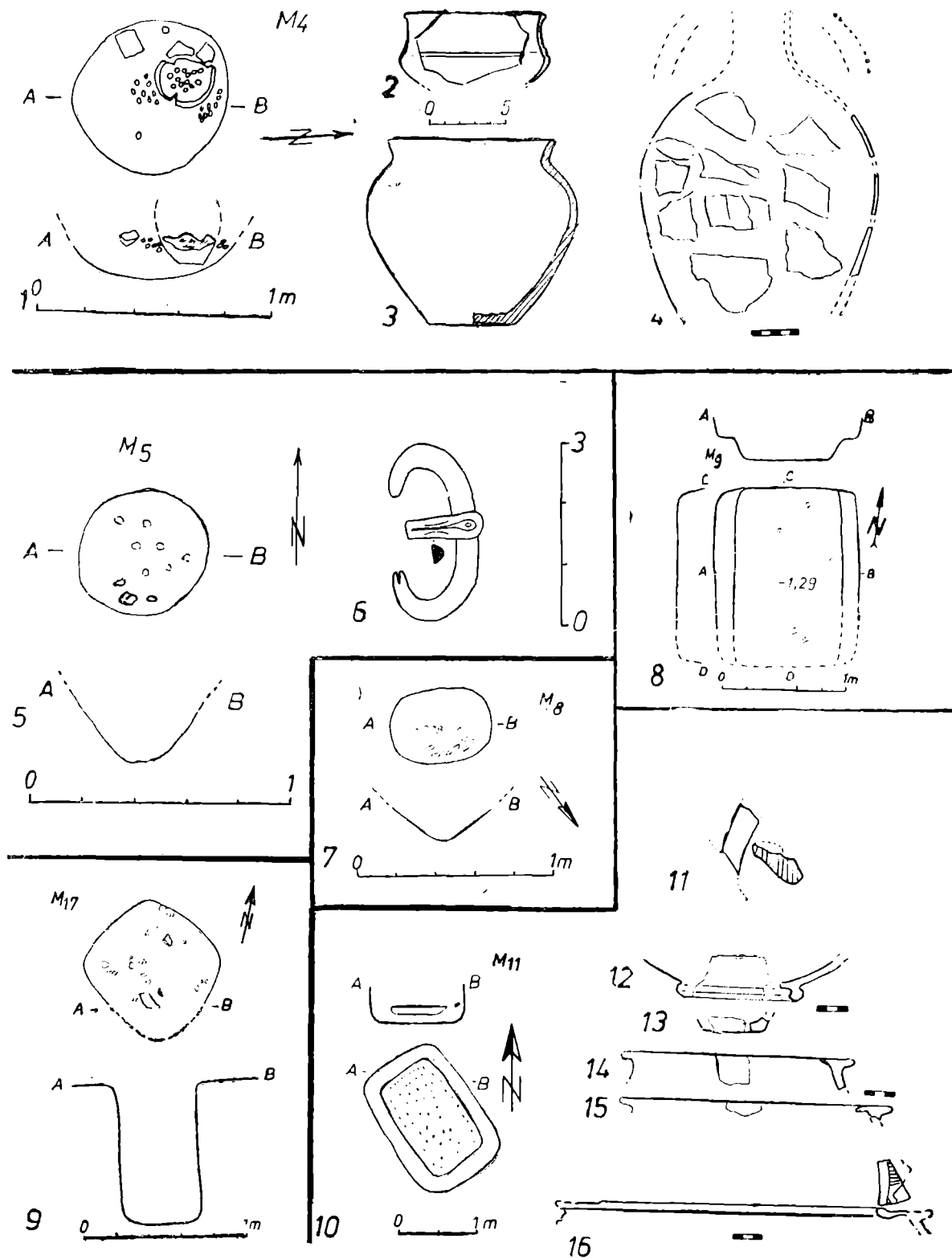


Fig. 3. Boldești — Grădiștea. Morminte de incinerare. 1  $M_4$ ; 3 urna  $M_4$ ; 2, 4 fragmente ceramice-capac la urna  $M_4$ ; 5  $M_5$ , 6 cataramă de bronz din  $M_5$ ; 7  $M_6$ ; 8  $M_6$ ; 9  $M_{17}$ ; 10  $M_{11}$ , 11 — 16 ceramică din  $M_{11}$ .

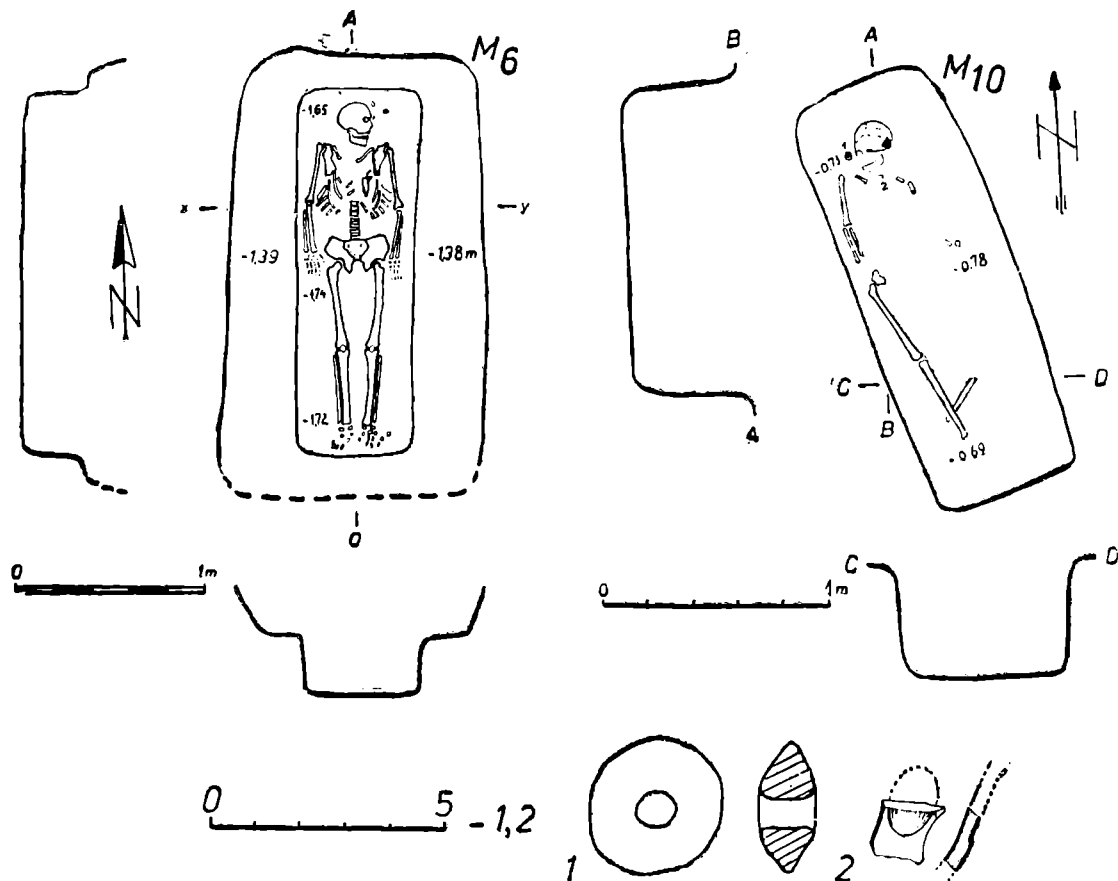


Fig. 4. Boldești-Gradiștea. Mormintele 6 și 10. 1, 2 inventarul M<sub>10</sub>.

7. Strachină lucrată la roată, din pastă fină cenușie, cu marginea răsfrântă, carena bine marcată. Vasul a fost găsit cu gura în sus, la  $-1,95$  m. În vas se afla fibula *b* (fig. 5/3).

8. Fund de oală, lucrat cu mâna, dintr-o pastă cu cioburi pisate, petricele fine și nisip în compoziție. Fundul prezintă un suport circular scund, iar ca decor are o canelură lată. Fragmentul este acoperit în interior, cu crustă groasă de arsură și a fost depus cu gura în jos, peste primele vertebre (zona cervicală), la  $-1,97$  m (fig. 5/8).

9. Amforă romană, din pastă compactă, roșcată, cu angobă (vopsea) roșie. Gura pălniată, gâtul scurt, umerii arcuiți, fundul ascuțit, prevăzut cu o îngroșare circulară. Amfora este decorată cu benzi de caneluri dispuse pe umăr, pe pântec (în spirală) și spre fund. Pe gât, sunt trase șase incizii verticale (în pasta arsă), marcând probabil, capacitatea vasului (2,750 kg, cca 450 gr/unitate). Se afla sprijinită de perelele vestic al gropii mormântului, înclinată cu gura spre SSE, la  $-1,97$  m (fig. 5/9).

**Mormântul 8.** Incineratie în groapă simplă, de formă ovală, cu fundul conic. Descoperit în S II, caroul 14, la  $-0,78$ . Către fundul gropii, masate în partea de N, se află oase umane calcinate. În afara acestora, groapa M<sub>8</sub> nu conținea alt inventar (fig. 3/7).

**Mormântul 9.** Incineratie în groapă simplă de formă rectangulară, cu prag (fig. 3/8). Descoperit în S I, la limita dintre carourile 10 și 11, la  $-1,29$ . Latura de S a gropii mormântului a fost distrusă de fundația dispenserului. În umplutura gropii, se aflau risipite oase umane calcinate și șase fragmente ceramice lucrate la roată: cinci fine cenușii, fără a se putea reconstitui forma vaselor din care proveneau, și un fragment din pastă zgrunțuroasă, cu pietricele și nisip în compoziție.

**Mormântul 10.** Înhumat, orientat NNE—SSE, în groapă simplă, rectangulară, cu colțurile rotunjite. A fost descoperit în cas. 8, la  $-0,78$  m. Scheletul, de matur, foarte prost conservat (s-au păstrat craniul, centura scapulară, brațul drept, membrul inferior drept și, parțial, tibia și peroneul stâng), în decubit dorsal, avea brațul drept întins pe lângă corp. Craniul era culcat pe o parte (cu privirea spre vest) (fig. 4).

La cea 5 cm vest de craniu, a fost descoperită o mărgea mare, bitronconică (gen „fusaiolă”), din pastă sticloasă incolor-translucidă (fig. 4/1), iar sub mandibulă, un fragment mic dintr-un pahar de sticlă (gălbuie-translucidă) cu corpul decorat cu ove (fig. 4/2). Mărgeaua gen fusaiolă aparține, probabil, unui ac de păr (cu corpul din lemn).



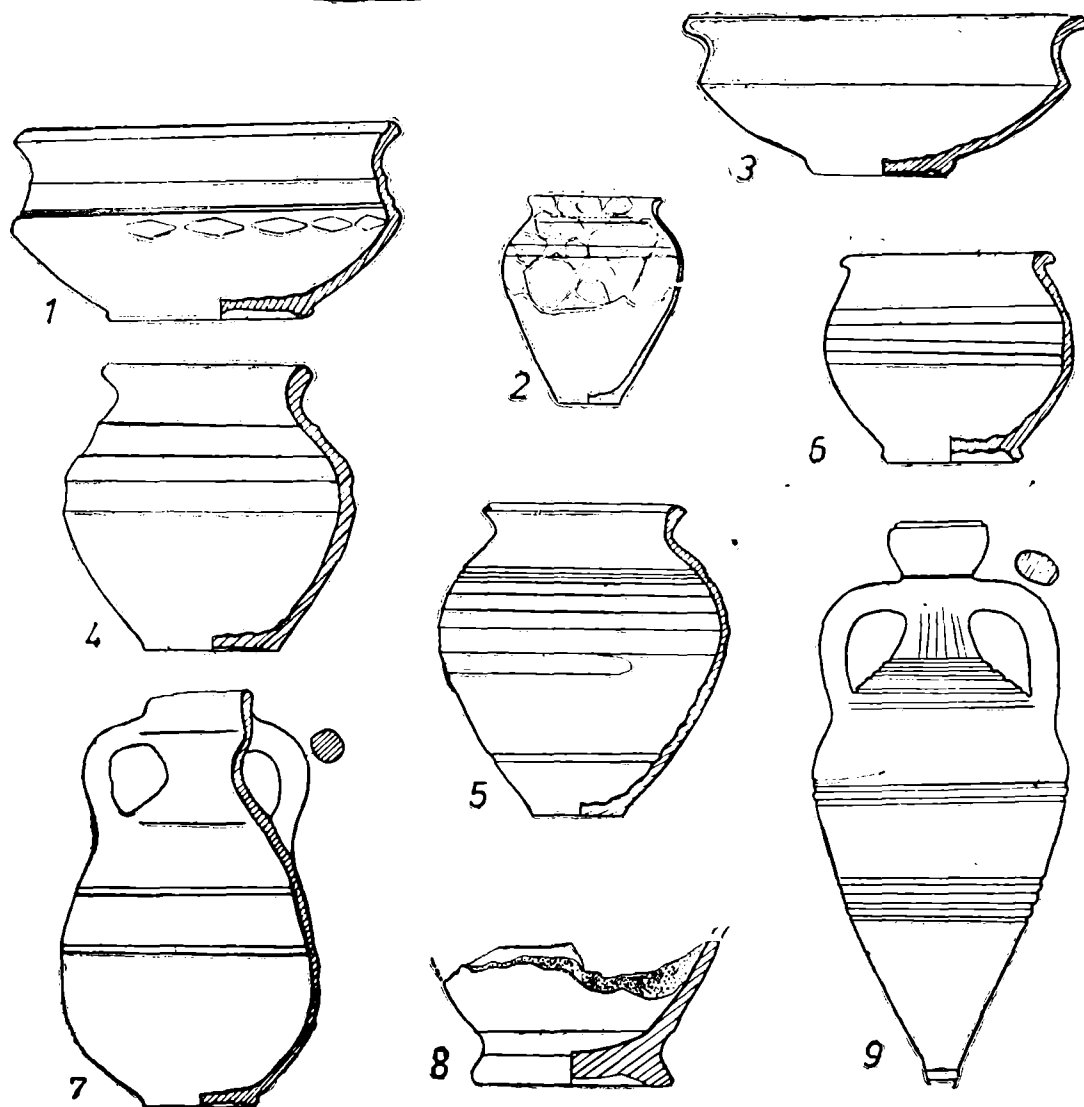
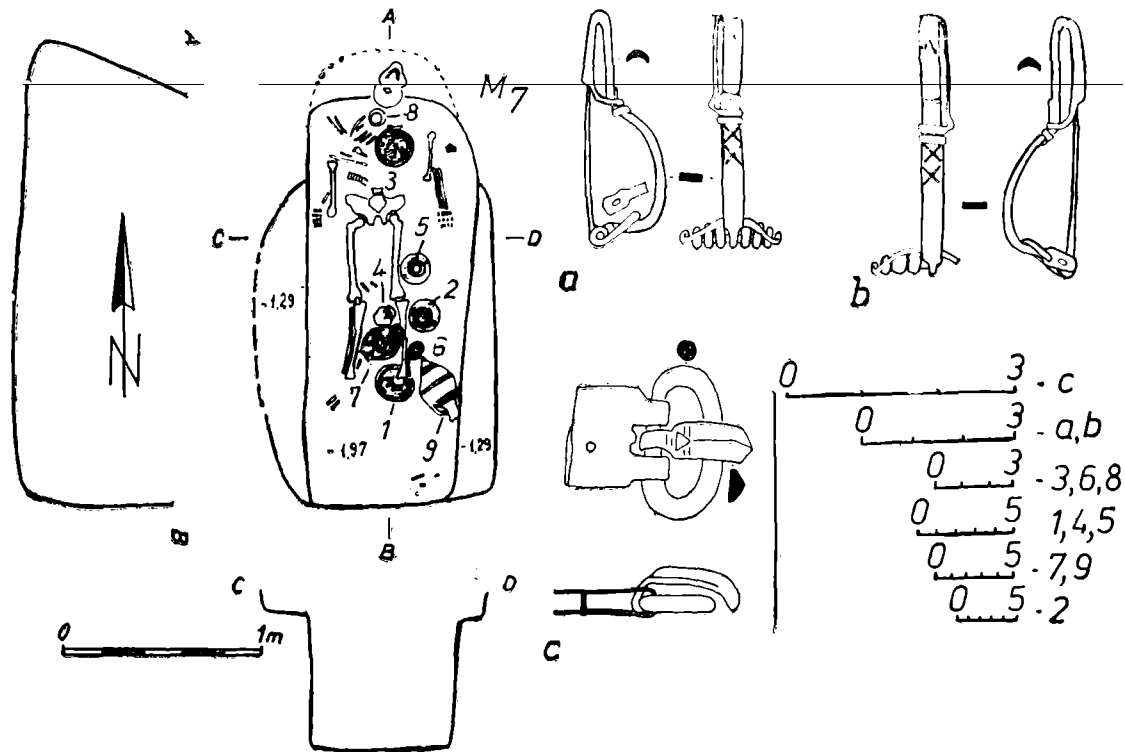


Fig. 5. Boldești-Gradiștea. Mormântul 7.



Fig. 6. Boldești-Grădiștea. Mormântul 12.

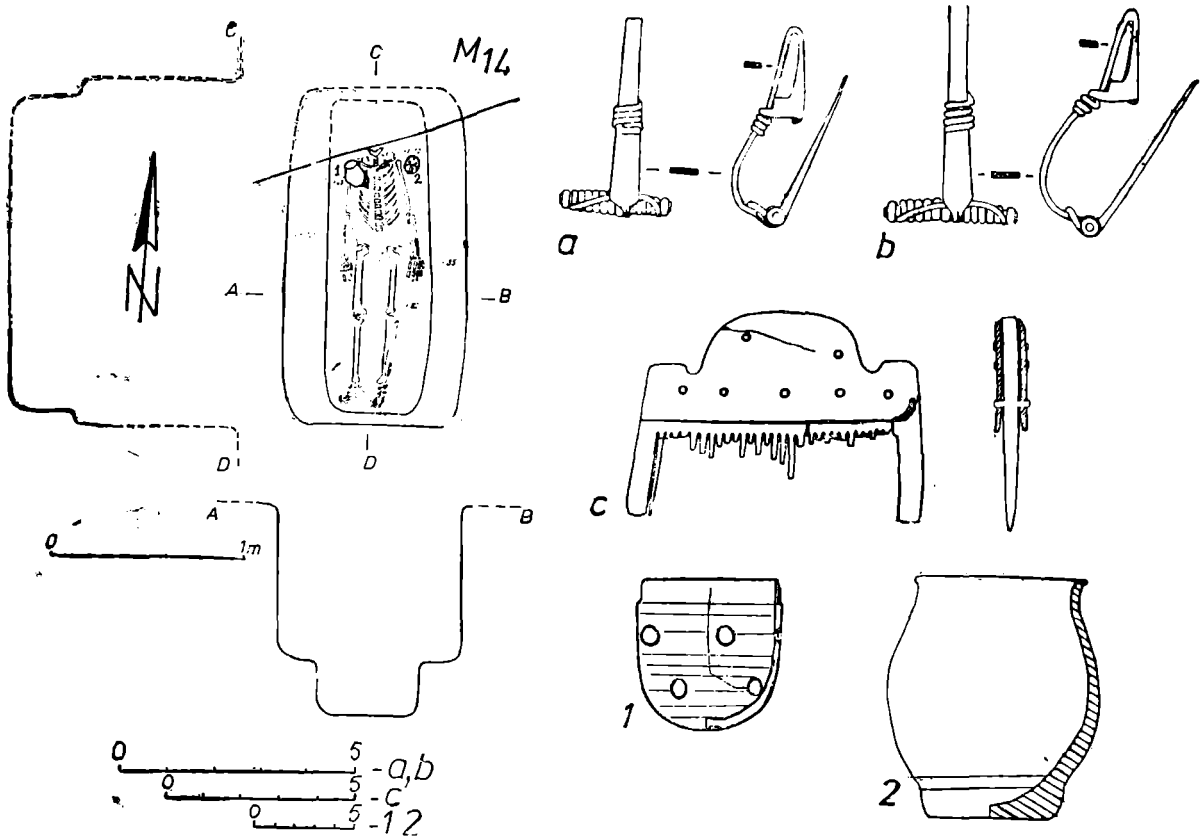


Fig. 7. Boldești-Grădiștea. Mormântul 14.

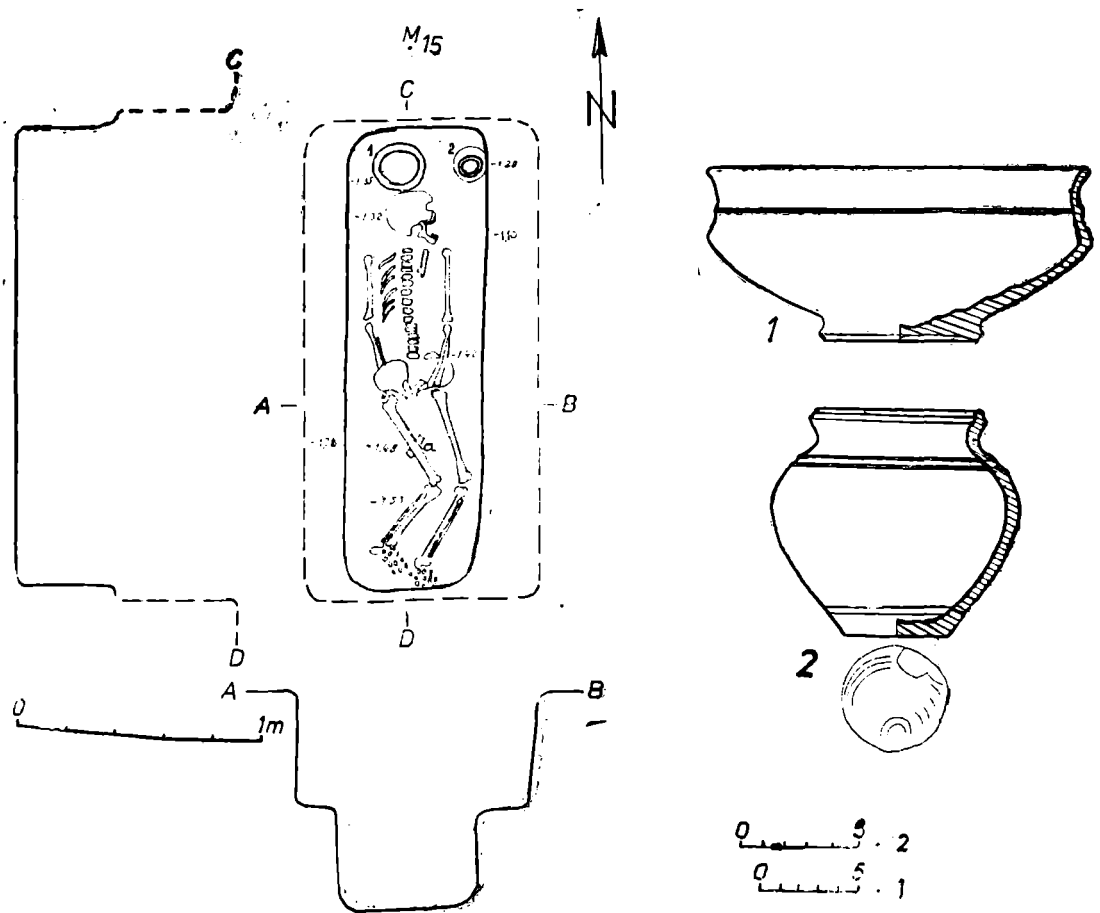


Fig. 8. Boldești-Grădiștea. Mormântul 15.

**Mormântul 11.** Incinerat în groapă simplă, rectangulară cu colțurile rotunjite și fundul albiat, orientat NE—SV. Descoperit în S. I, la limita dintre carourile 7 și 8, la -0,82 m. Suprapunea mormântul 6, de înhumație. O particularitate a acestui mormânt este „capacul” de pământ galben, care urmează conturul gropii mormântului (fără a o acoperi integral), la cca 0,20 m deasupra fundului gropii  $M_{11}$  (fig. 3/10). Atât deasupra, cât și dedesubtul acestui „capac” — pe fundul gropii — se aflau risipite numeroase oase umane calcinate, fragmente ceramice foarte mărunte — cu greu au putut fi reconstituite câteva forme de vase (fig. 3/11—16) — și fragmente de cărbune.

**Mormântul 12.** Înhumat orientat N—S, în groapă rectangulară cu prag pe laturile lungi și „nișă” (fig. 6). Scheletul, de matur, avea craniul culcat pe o parte, cu privirea spre est, brațul drept adus pe bazin și cel stâng întins pe lângă corp. Membrele inferioare erau ușor flexate. Inventarul mormântului constă din : a) o cataramă de fier ; b) două fragmente de cuțit ; c) un pieptene de os și d) cinci vase, vasciorul nr. 4 conținând *boabe de graminee*, depuse ritual.

a) Cataramă de fier cu placa în formă de rinichi și veriga ovală, circulară în secțiune, găsită la partea superioară a iliacului stâng.

b) Două fragmente dintr-un cuțit de fier, descoperite la cca 0,20 m est de femurul stâng al scheletului, la -1,67 m.

c) Pieptene de os (lipsă mânerul, probabil de formă semiovală), format din trei plăci de os, prinse cu nituri de aramă (fig. 6/1).

1. Strachină bitronconică, fină cenușie, lucrată la roată, cu fundul inelar decorată pe gât cu linii lustruite în val frânt, suprapuse, și un val din lustru, neregulat, pe umăr (fig. 6/6). Vasul se afla cu gura în sus, la -1,60 m, în „nișă” special amenajată pentru depunerea inventarului.

2. Oală piriformă, lucrată la roată, din pastă zgrunțuroasă, cu pietricele și nisip în compoziție. Buza profilată, răsfântă în afară, gâtul scurt, umerii arcuiți, fundul profilat. Umărul vasului este decorat cu o bandă lată de striuri, realizate în spirală (fig. 6/4). Vasul se afla deus în colțul de SE al gropii, într-o adâncitură ce depășea cu cca 0,10 m fundul gropii mormântului, adâncitură special amenajată pentru depunerea vasului (vezi profil E—F, fig. 6).

3. Vas-oliță, fragmentar (lipsă gura și umerii), lucrat la roată, din pastă zgrunțuroasă, cu nisip și pietricele în compoziție, aiașă cărămiziu. Se afla deus în „nișă”, la -1,58 m (fig. 6/7). Analog, ca formă și factură, vasului „capac” din  $M_1$  de incinerație (v. mai sus).

4. Oliță bitronconică miniaturală, din pastă zgrunțuroasă, cu pietricele și nisip în compoziție, cu buza profilată, gâtul scurt, despărțit

de umăr printr-un prag, corpul arcuit, fundul ușor profilat. Pântecul este decorat cu trei fațetări orizontale (fig. 6/2). Vasul se afla lângă tibia stângă, la -1,68 m, ușor înclinat, cu gura orientată spre NV. În vas, au fost găsite cca 15 boabe de grâu carbonizate (fig. 6/3).

5. Amforă cu corpul mai larg spre fund, din pastă compactă, cărămizie, cu urme de angobă roscată. Gura pălniată, gât scurt, corp elipsoid, cu umbo la fund. Vasul se afla pe prag, în partea de NE a gropii mormântului (fig. 6/5).

**Mormântul 13.** Incinerație. Distrus integral de amenajarea pivniței de depozitare a magazinului sătesc, se afla la cca 1,00 m E de  $M_{12}$ . S-au putut recupera din conținutul său bulgări de pământ conținând fragmente *in situ* de oase umane calcinate. Bulgării de pământ și oasele calcinate proveneau din gârliciul de acces la pivniță, localizând relativ restrâns punctul amplasării  $M_{13}$  distrus, fără a oferi, însă, nici un element de inventar (ceramic sau de alt gen). Probabil, mormânt în groapă simplă.

**Mormântul 14.** Înhumat, orientat N—S, în groapă rectangulară cu prag (fig. 7). Descoperit în S XI, carourile 3—4, la -1,82 m, are extremitatea de N a gropii retezată de o groapă modernă. Scheletul, de matur, cu craniul până la maxilarul inferior distrus de groapa modernă, zăcea în decubit dorsal, cu brațele întinse pe lângă corp. Inventarul este format din : o pereche de fibule, un pieptene de os și două vase.

a) Fibulă din bronz de tipul cu piciorul întors pe dedesupt și înfășurat pe corp, resort bilateral (fig. 7/a), găsită în zona scapulară stângă, la -1,74 m. Piciorul fibulei : „en violon” (v. și  $M_{16}$ ).

b) Fibulă din bronz, identică cu prima (fig. 7/b), găsită în zona pectorală dreaptă, la -1,74 m.

c) Pieptene de os, cu mâner semioval, format din trei plăci de os prinse cu nituri de aramă, deus într-un pahar fin cenușiu (fig. 7/c).

1. Oală lucrată cu mâna, din pastă poroasă, cu cioburi pisate în compoziție. Buza ușor răsfântă în afară, corpul puțin arcuit, fund masiv. Porțiunea de deasupra fundului este traversată orizontal de o canelură lată. Vasul se afla deus deus deus umărului drept, la -1,65 m (fig. 7/2).

2. Pahar de lut, lucrat la roată din pastă fină cenușie : sub marginea dreaptă se află un prag, corpul cilindric, fundul rotunjit, prevăzut cu o mică concavitate. Corpul este decorat cu fațetări orizontale dense și ove (adâncituri) dispuse, intercalat, pe două registre (fig. 7/1). Paharul se afla la cca 0,05 m de humerusul stâng, ușor înclinat cu gura spre SSV, la -1,70 m. În interiorul său, era deus deus pieptenele de os.

**Mormântul 15.** Înhumat, orientat N—S, în groapă rectangulară cu prag. Descoperit în S XI, caroul 1, la -1,42 m. Scheletul, de matur, zăcând în decubit dorsal, avea craniul aplecat

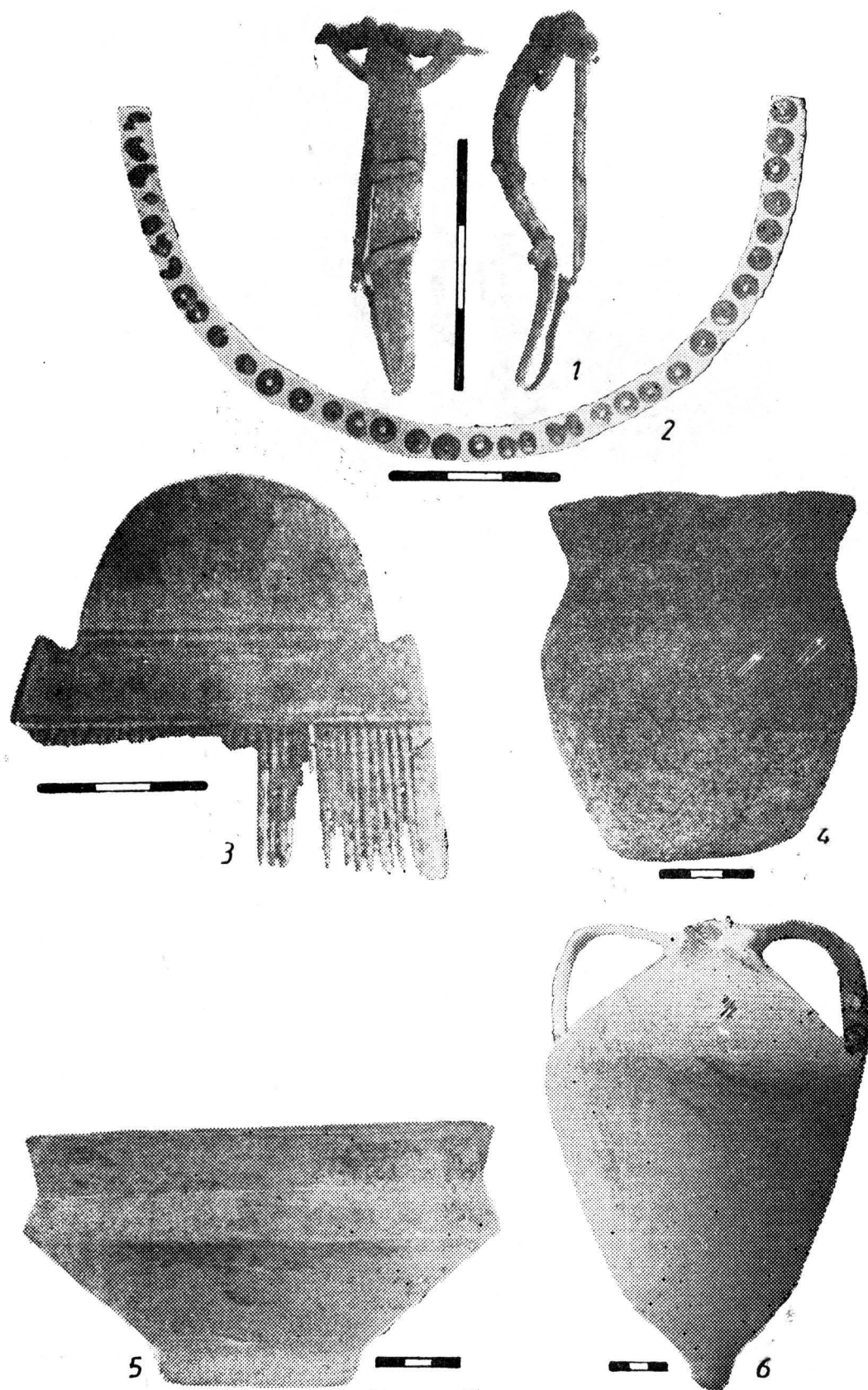
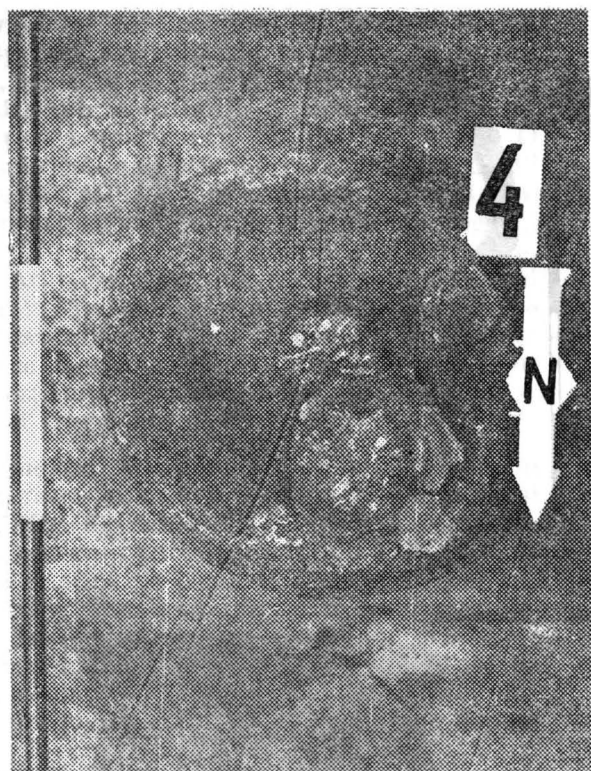
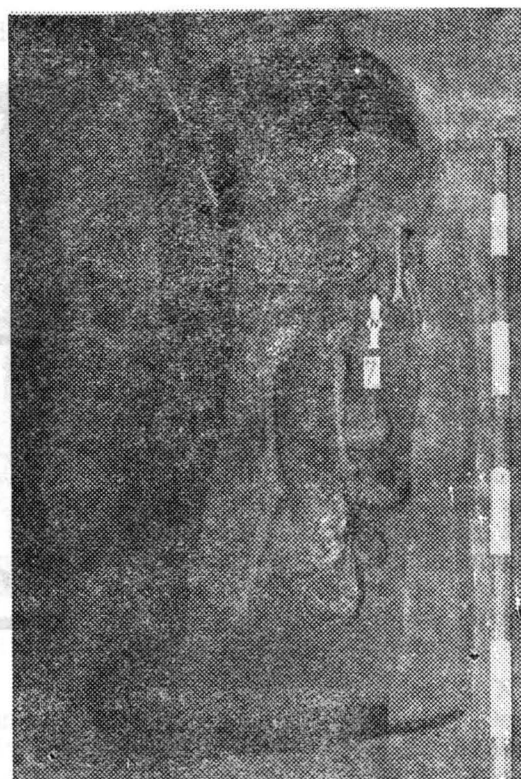


Fig. 9. Boldești-Grădiștea. Mormântul 10.

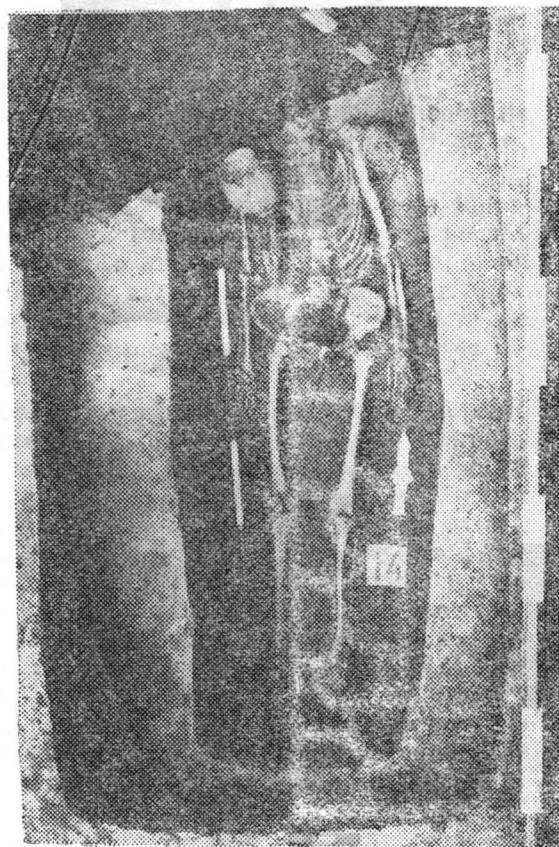




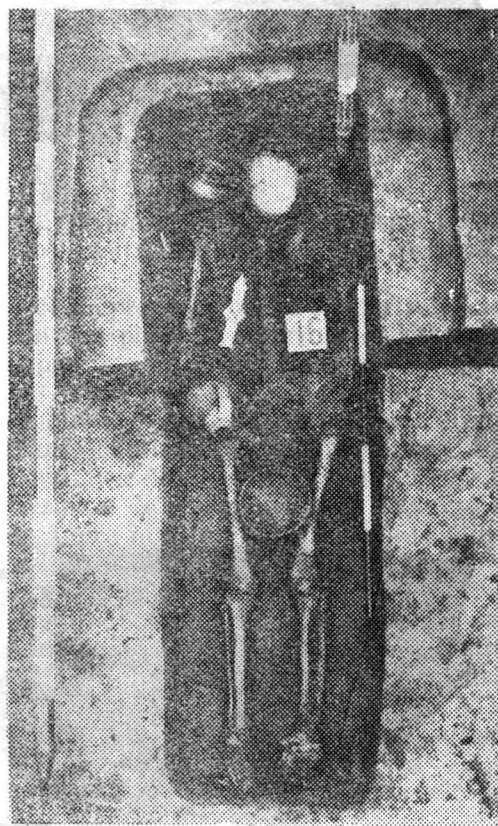
1



2



3



4

Fig. 10. Boldești-Grădiștea. 1 M<sub>4</sub>; 2 M<sub>7</sub>; 3 M<sub>14</sub>; 4 M<sub>16</sub>.

pe o parte, cu privirea spre E, brațul drept sub iliacele drepte și brațul stâng adus pe iliacele stâng. Membrele inferioare erau ușor flexate spre stânga (fig. 8). În partea de N a gropii mormântului, erau depuse două vase, iar sub femurul drept se afla un fragment din lama unui cuțit de fier.

a) Fragment din lama unui cuțit de fier, complet macerat de oxizi, păstrat sub forma unei pete de oxizi de fier, care au impregnat masiv pământul.

1. Strachină bitronconică, lucrată la roată, din pastă cenușie, cu marginea evazată, nervură în relief pe gât, fund inelar. Vasul se afla, cu gura în sus, la N de craniul scheletului, la  $-1,35$  m (fig. 8/1).

2. Oală globulară, lucrată la roată, din pastă zgrunțuroasă cu pietricele și nisip în pastă. Buză profilată binervurată (prezentând în interior o adâncitură circulară), gât scurt, umăr arcuit, fundul profilat, ușor concav. Decorul constă din două benzi de câte trei striuri orizontale pe umăr și o canelură lată, circulară, spre fund. Vasul a fost tras de pe roata olarului cu sfoara și paleta (fig. 8/2). Era depus cu gura în sus, în colțul de NE al gropii, la  $-1,20$  m.

*Mormântul 16.* Înhumat, orientat N—S, în groapă rectangulară cu prag. Descoperit în S XIII, caroul 8, la  $-1,43$  m. Scheletul, de matur zăcea în decubit dorsal, craniul având poziția „cu bărbia în piept”, brațul stâng sub iliacele stând și brațul drept pe lângă corp (fig. 9). Inventarul mormântului este compus din: o fibulă, un șirag de mărgelă, un pieptene și patru vase.

a) Fibulă din bronz, de tipul cu piciorul întors pe dedesubt și înfășurat pe corp, resort bilateral. Fibula se afla lângă umărul drept, la  $-1,23$  m (fig. 9/1). Piciorul fibulei — „en violon” — evocă piciorul fibulelor romano-bizantine (v. și fibula din M<sub>14</sub>).

b) Șirag de mărgelă măruntă, din pastă sticloasă albastră, descoperit sub mandibula scheletului, pe fundul gropii, înfățișând două tipuri de mărgelă: 1) lenticular bitronconic, gen mici boabe de linte (cele mai numeroase, peste 35); 2) sferoidal îngemănate două câte două (două cazuri) (fig. 9/2).

c) Pieptene de os, cu mâner semicircular și umerii drepte, format din trei plăcuțe de os, prinse cu nituri de aramă. Se afla depus într-un vâscior fin — cenușiu, situat în colțul de NV al gropii mormântului (fig. 9/3).

1. Strachină bitronconică, cu marginea dreaptă evazată și fundul îngroșat, slab inelar. Pastă fină închis-cenușie. Către fund, vasul este decorat cu un striu — canelură orizontală. Era depus cu gura în sus, între femure, la  $-1,32$  m (fig. 9/5). Factura străchînii este net diferită de a echivalentelor Sântana de Mureș.

2. Oliță globulară, din pastă fină, cenușie închisă. Buza profilată, gâtul scurt, decorat cu o nervură orizontală în relief, corpul arcuit, fundul inelar. Pe umăr, realizat din lustru, se află un val frânt, neregulat. Pântecul decorat cu o fațetă orizontală. Vasul era depus în colțul de NV al gropii mormântului, înclinat cu gura spre NE, la  $-1,24$  m. În el se afla pieptenele.

3. Oliță lucrată cu mâna, din pastă poroasă, cu cioburi pisate în compoziție, arsă cărămiziu-gălbui. Marginea dreaptă, ușor răsfrântă în afară, pântecul puțin arcuit, fundul drept, masiv. Către fundul oliței au fost incizate câteva linii neregulate (fig. 9/4). Vasul era înclinat, cu gura spre V, pe humerusul drept, la  $-1,27$  m.

4. Amforă cu gura și o toartă sparte din vechime (probabil ritual), din pastă compactă, cărămiziu-roșcată. Corpul piriform se termină cu un fund ascuțit. Întregul corp, cu excepția zonei de îmbinare a toartei, este decorat cu coaste — caneluri realizate în spirală, începând dinspre fund. Din zona unde se termină coastele — caneluri, fundul amforei se îngustează mai pronunțat, realizându-se un fel de prag. Vasul era culcat, cu gura spre SSE, pe iliacele drepte și pe antebrațul drept, la  $-1,22$  m (fig. 9/6).

*Mormântul 17.* Incinerare în groapă simplă, quasi-pătrată, cu colțurile rotunjite și fundul ușor albiat (fig. 3/9). Descoperit în S. XV, la limita dinspre carourile 5 și 6, la  $-0,80$  m. În umplutura gropii mormântului se aflau oase umane calcinate, pietre cu puternice urme de arsură (2 buc.), oase de animale nearse și șase fragmente ceramice lucrate cu mâna (nici unul la roată), din corpul unor oale.

## LA NÉCROPOLE DACO-ROMAINE DES IV<sup>e</sup> — V<sup>e</sup> s. DE n.è. DE BOLDEȘTI-GRĂDIȘTEA, DÉP. DE PRAHOVA

### RÉSUMÉ

La nécropole birituelle daco-romaine est située sur le territoire du village de Boldești, sur la haute terrasse du Ghighiu. On a mis au jour jusqu'à présent 17 tombes: 8 tombes d'incinération (à fosse simple, rectangulaire, ou à fosse à seuil). La recherche a conduit à la récupération d'un riche matériel archéologique: on s'est surtout signalés les outils en fer (couteaux), les objets de parure et des accessoires vestimentaires (fibules, boucles peignes à manche semi-circulaire en os, perles

en verre) et la céramique, qui nous permettent d'encadrer cette nécropole dans l'horizon culturel de l'aspect Cireșanu (IV<sup>e</sup>—V<sup>e</sup> s. de n.è.), manifestation de l'ensemble culturel unitaire de Bratei—Cireșanu—Costișa de la Dacie (IV<sup>e</sup>—V<sup>e</sup> s. de n.è.).

#### EXPLICATION DES FIGURES

Fig. 1. Boldești—Grădiștea. L'emplacement de la commune Boldești—Grădiștea dans la zone SE du dép. de Prahova.

Fig. 2. Boldești—Grădiștea. Inventaire des tombes, 1, 2, 3. 1a urne de la T<sub>1</sub>; 2a petit pot-couvercle de la T<sub>1</sub>; 1—2 recon-

stitution de la position de l'urne et du couvercle de la T<sub>1</sub>; 3—4 inventaire de la T<sub>2</sub>; 5—6 inventaire de la T<sub>3</sub>.

Fig. 3. Boldești—Grădiștea. Tombes d'incinération. 1 T<sub>4</sub>; 3 urna T<sub>4</sub>; 2, 4 fragments céramiques-couvercle de l'urne T<sub>4</sub>; 5 T<sub>5</sub>; 6 boucle de ceinture en bronze de la T<sub>5</sub>; 7 T<sub>6</sub>; 8 T<sub>7</sub>; 9 T<sub>17</sub>; 10 T<sub>11</sub>; 11—16 céramique de la T<sub>11</sub>.

Fig. 4. Boldești—Grădiștea. Tombes 6 et 10. 1, 2 inventaire de la T<sub>10</sub>.

Fig. 5. Boldești—Grădiștea. Tombe 7.

Fig. 6. Boldești—Grădiștea. Tombe 12.

Fig. 7. Boldești—Grădiștea. Tombe 14.

Fig. 8. Boldești—Grădiștea. Tombe 15.

Fig. 9. Boldești—Grădiștea. Tombe 16.

Fig. 10. Boldești—Grădiștea. 1 T<sub>4</sub>; 2 T<sub>7</sub>; 3 T<sub>14</sub>; 4 T<sub>18</sub>.